



# ROSTOPTIK F A R B E



Echte Rostschichten herstellen



# ANLEITUNG



**TIFOO**

**ROSTOPTIK FARBE**

## Anwendungsfelder

Die TIFOO „Rostoptik Farbe“ kann auf fast allen Oberflächen aufgetragen werden. Auf Materialien wie Gips, Holz, Metall, PVC, Stein und Styropor haftet der „Edelrost Grund“ besonders gut. Das Objekt sollte ebenerdig aufgestellt sein. Feuchtes Holz kann auch mit „Edelrost Grund“ bestrichen werden. Große ebene Flächen lassen sich besonders gut bearbeiten. Geneigte Flächen lassen den „Rostaktivator“ herabfließen.

## Verwendung der Rostoptik Farbe

Die TIFOO „Rostoptik Farbe“ wird in zwei Schritten verwendet. Erst erfolgt die **Grundierung** mit dem „Edelrost Grund“: Homogenisieren Sie vor Verwendung den „Edelrost Grund“ und verrühren Sie etwaige Aushärtungen an der Oberfläche mit einem Pinsel. Mit einem Borstenpinsel sollten drei Schichten auf Ihr Objekt aufgetragen werden. Für die Erzeugung einer noch realistischeren Rostoptik können (getrockneter) Kaffeesatz, Sägespäne oder andere Verunreinigungen bei den ersten beiden Schichten verwendet werden. Mischen Sie diese während des Auftrags mit dem „Edelrost Grund“ in einem extra Behältnis (z. B. einem Joghurtbecher) oder direkt auf dem Objekt. Zum Trocknen benötigt eine Schicht zwischen 10-30 Minuten. Sie können mit einem Ventilator die Trocknungsdauer stark herabsetzen. Der Luftstrahl des Ventilators sollte die ge-

## Aufstreichen der Farbe

gesamte Fläche gleichmäßig überstreichen. Fühlen Sie mit Ihrer Hand an verschiedenen Stellen über Ihrem Objekt, ob die Luftbewegung gleichmäßig gegeben ist, wenn nicht, ändern Sie die Position Ihres Ventilators. Auch die Umgebungstemperatur ist entscheidend für die Trocknungsdauer.



Drei Schichten des „Edelrost Grund“ sollten aufgetragen werden. Ist dieser trocken, kann der „Rostaktivator“ aufgespritzt werden.

Das Auftragen der TIFOO „Rostoptik Farbe“ erfolgt in zwei Schritten. Ist die letzte Schicht der **Grundierung** aufgetragen und getrocknet, kann mit dem zweiten Schritt, dem Auftragen des „Rostaktivators“, begonnen werden. Tragen Sie ihn mit einem Pinsel auf oder schrauben Sie den mitgelieferten Zerstäuber auf und besprühen Sie Ihr Objekt mit dem „Rostaktivator“. Schütteln Sie den „Rostaktivator“ vor Verwendung. Spülen Sie den Zerstäuber nach Verwendung mit Wasser, da dieser Eintrocknen und Verstopfen kann.



Der „Rostaktivator“ muss mindestens 30 Minuten den „Edelrost Grund“ feucht halten bzw. einwirken. Kürzere oder längere Einwirkdauer wirken sich auf die Rostfarbe aus. Beginnt der „Rostaktivator“ auszutrocknen, sollte eine weitere Schicht aufgetragen werden.

Der „Rostaktivator“ soll mindestens 30 Minuten einwirken können. Zu beachten ist, dass der Aktivator nicht eintrocknen soll. Stellen Sie sicher, dass alle Stellen mit dem „Rostaktivator“ für 30 Minuten feucht bedeckt sind. Tragen Sie bei Bedarf auf etwaige trockene Stellen eine weitere Schicht „Rostaktivator“ auf.



Das Ergebnis ist eine Rostoptik mit Struktur. Die Pinselführung bei der Auftragung des „Edelrost Grund“ überdeckt sogar die Maserung der Holzplatte.

## Beispiele

Die Rostoptik wirkt realistisch und in warmen Rostfarbtönen auf der Holzplatte. Wird mit Zaponlack fixiert, lässt sich ein wetterfestes Ergebnis erzielen. Der „Edelrost Grund“ rostet sehr langsam von alleine. Der „Rostaktivator“ beschleunigt den Rostprozess enorm. Ist die Echtrrost-Bildung der Eisengrundierung nicht erwünscht, muss mit Zaponlack beschichtet werden.

Auf anderen Untergründen funktioniert die „Rostoptik Effekt“ Farbe auch.



Von links nach rechts: Polypropylen Plastik (PP), Styropor und Stein.

Bei sehr glattem Polypropylen kann es zu stellenweisem Abplatzen kommen. Durch eine Fixierung mit Zaponlack bleiben die abgeplatzten „Schollen“ elastisch und mit der Hauptschicht verbunden.

Bei gewölbten oder unebenen Styropor kann sich der „Rostaktivator“ in Senken sammeln. Man sollte mehrere Schichten „Rostaktivator“ auftragen.

Das Gleiche gilt bei Stein. Bessere und längere Einwirkdauer des „Rostaktivators“ führt zu einer helleren Rostfarbe. Es gibt aber Grenzen, die von „Edelrost Grund“-Schichtdicke und Untergrundmaterial abhängen.



Der „Rostaktivator“ kann auch nur an ausgewählten Stellen aufgetragen werden. Verwenden Sie einen Pinsel. Es bildet sich somit schnell Rost nur an gewünschten Stellen des Objekts. Versiegeln Sie mit Zaponlack, um weiteres Rosten zu beenden.

**(linke Hälfte des Objekts) An den schwarzen Stellen befindet sich nur die Metall Grundierung „Edelrost Grund“.**

**Der Rost entsteht schnell an Stellen die mit dem „Rost Aktivator“ aktiviert wurden.**

## Entsorgung

„Rostaktivator“ ist schädlich für Wasserorganismen, mit langfristiger Wirkung. Verschüttete Mengen aufnehmen. Inhalt / Behälter sachgerechter Entsorgung zuführen. Informieren Sie sich bitte bei Ihrem lokalen Entsorgungsunternehmen oder Ihrer Schadstoffsammelstelle.



Der „Edelrost Grund“, im Sicherheitsdatenblatt als Rostfarbe Grundierung bezeichnet, ist nicht als gefährlich eingestuft.

Der „Rostaktivator“ ist im Sicherheitsdatenblatt als „Rostfarbe Aktivator“ bezeichnet.

### **Tifoo - Eine Marke der MARAWE GmbH & Co. KG**

Donaustauer Str. 378  
Gebäude 64  
93055 Regensburg

Tel.: +49 941 29020439  
Fax: +49 941 29020593  
E-Mail: [info@tifoo.de](mailto:info@tifoo.de)  
Web: [www.tifoo.de](http://www.tifoo.de)





# INSTRUCTIONS



**TIFOO**

**RUST EFFECT COLOUR**

## Application fields

The TIFOO Rust effect colour can be used on almost any surface. The Rust patina primer works especially on plaster, wood, metal, PVC, stone and polystyrene. The object should be at ground level. Damp wood can also be painted with Rust patina primer. You can treat flat surfaces especially well, but tilted surfaces make the Rust activator flow down.

## Using the Rust effect colour

The TIFOO Rust effect colour is used in two steps. First, the **priming** is done with the Rust patina primer before use and stir away possibly existing hardenings on the surface with a brush. Apply three layers on the object with a bristle brush. If you want to create an even more realistic rust look, you can mix (dried) coffee grounds, sawdust or other impurities into the first two layers. Do that while applying the Rust patina primer in an additional recipient (e. g. a yoghurt pot) or directly on the object. You have to calculate between 10 to 30 minutes for one layer to dry. You can reduce the drying time by a lot with a fan. The fan's blow should touch the whole surface evenly. Feel with your hand on different spots over your object if the air movement is even. If it is not, please change your fan's position. The temperature of its surroundings is also decisive for the drying time.



Apply three layers of the Rust patina primer. When it is dry, you can apply the rust activator.

The application of the TIFOO Rust patina primer is done in two steps. When the last layer of the **primer** is already applied and dry, you can start with the second step, the application of the Rust activator. Paint it on with a brush or screw on the included nebulizer and spray the Rust activator on your object. Shake the Rust activator before use. Rinse the nebulizer after use with water to prevent it from drying and blocking.

## Result



The Rust activator has to be kept damp or work in for at least 30 minutes. Shorter or longer effect times have an influence on the rust colour. When the rust activator begins to dry out, one should apply a new layer.

The Rust activator should work in for at least 30 minutes. It is important to make sure that the activator doesn't dry up, so guarantee that all parts are damp and covered by the Rust activator for 30 minutes. When needed, apply another layer of Rust activator on eventually dry layers.

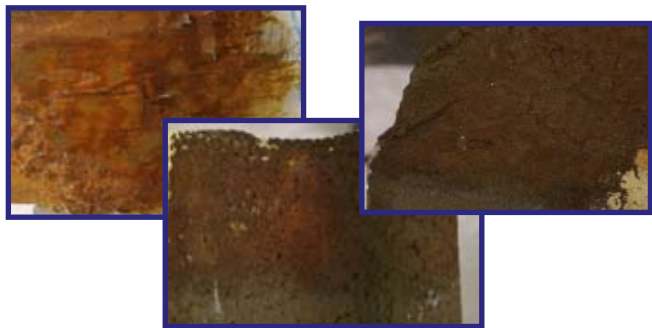


The result is a rust look with structure. The brushwork when applying the Rust patina primer even covers the wooden plate's grain.



The rust effect looks real and creates warm rust colour shades on the wooden plate. When treated with cellulose lacquer, you can achieve weather-resistant results. The Rust patina primer accelerates the rusting process by a lot. If you don't want the iron primer to create real rust, you have to apply cellulose lacquer.

The Rust look effect colour also works on other backgrounds.



From left to right: polypropylene, plastic (PP) polystyrene and stone.

Very smooth polypropylene can lead to partial break away. By treating the object with cellulose lacquer, the „clods“ that broke off stay elastic and joint to the main layer.

In case of bent or uneven polystyrene, it can happen that the Rust activator is accumulated in sinks. One should apply several layers of Rust activator. The same applies to stone. The longer and the better the Rust activator works in, the lighter the rust colour will be. Although there are limits that depend on the layer thickness of the Rust patina primer and on the treated metal.



The Rust activator can also be used only on selected spots by using a brush. This allows a quick creation of rust only on selected parts of the object. Seal it with cellulose lacquer to end further rusting.

**(left half of the object) The black parts are only covered in „Rust patina primer. The rust is produced on spots that have been activated with the Rust activator.**



## Waste disposal

The Rust activator is harmful to aquatic life with long lasting effects. Collect spillage. Dispose of contents / container to appropriate waste management facility. Please contact your local responsible municipal administration for environment friendly recycling.



The Rust patina primer, called Rust colour primer in the safety data sheet, is not classified as dangerous.

The Rust activator is called Rust colour activator in the safety data sheet.

### **TIFOO - registered trademark of MARAWE**

Donaustauer Str. 378  
Gebäude 64  
93055 Regensburg

Tel.: +49 941 29020439  
Fax: +49 941 29020593  
E-Mail: [info@tifoo-plating.com](mailto:info@tifoo-plating.com)  
Web: [www.tifoo.de](http://www.tifoo.de)



## MODE D'EMPLOI



**TIFOO**

**COULEUR D'EFFET DE ROUILLE**



## Champs d'application

La „Couleur d'effet de rouille“ de TIFOO peut être appliquée sur presque chaque surface. La „Sous-couche de patine de rouille“ fonctionne particulièrement bien sur les matériaux comme le plâtre, le bois, des métaux, PVC, des pierres et polystyrène. L'objet devrait être positionné de plain-pied. Le bois humide peut aussi être traité avec elle. Les surfaces grandes et planes peuvent être traitées particulièrement bien. Les surfaces inclinées font „l'activateur de rouille“ descendre.

## Emploi

On emploie la „Couleur d'effet de rouille“ de TIFOO à deux étapes. D'abord, on applique la **sous-couche** avec la „sous-couche de patine de rouille“: Homogénéisez la „sous-couche de patine de rouille“ et mélangez d'éventuels durcissements sur la surface avec un pinceau. On devrait appliquer trois couches avec un pinceau de soie sur l'objet. Pour un effet de rouille encore plus réaliste, vous pouvez utiliser du marc de café (séché), de la sciure ou d'autres impuretés pour les deux premières couches. Mélangez-les avec la „sous-couche de patine de rouille“ dans un récipient à part (p.e. un pot de yaourt) ou directement sur l'objet. Il faudra entre 10 et 30 minutes pour qu'elle sèche. Vous pouvez réduire le temps de dessiccation en vous servant d'un ventilateur. Le courant d'air du ventilateur devrait toucher la surface entière régulièrement. Sentez avec votre main à plusieurs endroits

## Application de la couleur

au dessus de l'objet si le courant de l'air est régulier. Si ce n'est pas le cas, veuillez changer la position de votre ventilateur. La température ambiante est décisive pour le temps de dessiccation.



Il faudrait appliquer trois couches de la „sous-couche de patine de rouille“. Quand celle-ci est sèche, on peut appliquer „l'activateur de rouille“.

L'application de la „Couleur d'effet de rouille“ de TI-FOO s'effectue en deux étapes. Quand la dernière couche de la **sous-couche** est appliquée et séchée, on peut commencer avec la deuxième étape, l'application de „l'activateur de rouille“. Appliquez-le par pinceau ou vissez le vaporisateur inclus sur lui et aspergez-la sur l'objet. Agitez „l'activateur de rouille“ bien avant l'usage. Rincer le vaporisateur avec de l'eau après l'usage parce qu'il peut trop sécher et se boucher.



„L'activateur de rouille“ doit rester humide ou avoir son effet pour au moins 30 minutes. Les temps d'effet plus courts ou longs ont une influence sur la couleur de rouille. Quand l'activateur de rouille commence à sécher, il faut appliquer une nouvelle couche.

„L'activateur de rouille“ devrait avoir son effet pour au moins 30 minutes. Il est important que l'activateur ne sèche pas, garantisiez donc que tous les parts sont humides et couvertes par l'activateur de rouille pendant 30 minutes. Si nécessaire, appliquer une autre couche de l'activateur de rouille sur d'éventuelles couches sèches.

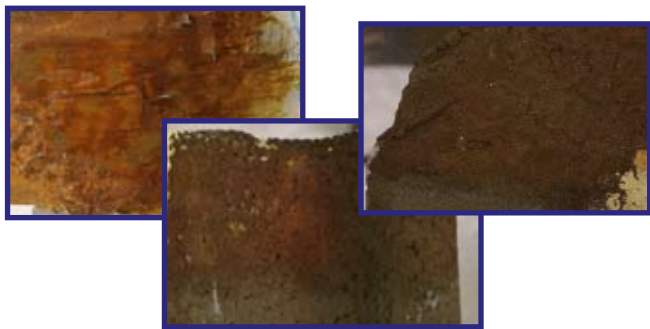


Le résultat est un effet de rouille avec de la structure. Les marques de pinceau causées par l'application de la couche couvrent même la veinure du bois.

## Exemples

L'effet de rouille semble très réel avec ses nuances de couleur de rouille sur le panneau en bois. Si on „fixe“ le travail avec du vernis de cellulose, on peut achever un résultat qui résiste aux intempéries. La „sous-couche de patine de rouille“ oxydera très lentement de façon automatique. „L'activateur de rouille“ accélère l'oxydation énormément. Si on ne veut pas qu'elle oxyde, il faut appliquer une couche de vernis de cellulose.

La „couleur d'effet de rouille“ fonctionne aussi sur d'autres surfaces.



De gauche à droite: plastique polypropylène (PP), polystyrène et pierre.

Le polypropylène très lisse peut provoquer de l'éclatement partiel. En traitant l'objet avec du vernis de cellulose, les „mottes“ éclatées restent élastiques et unies à la couche principale.

En cas de polystyrène recourbé ou inégal, il peut arriver que l'activateur de rouille soit recueilli dans des dépressions. On devrait appliquer plusieurs couches de l'activateur de rouille. Il en va de même en cas de pierre. Le plus de temps l'activateur de rouille peut agir, le plus claire sera la couleur de rouille. Bien qu'il y ait des limitations qui dépendent de l'épaisseur de la sous-couche et du métal traité.



L'activateur de rouille peut aussi être employé sur de parties sélectionnées en utilisant un pinceau. Cela permet une création rapide de rouille seulement sur des parties sélectionnées. Vitrifiez-le avec du vernis de cellulose pour éviter de l'oxydation supplémentaire.

**(moitié gauche de l'objet)** Les parties noires ne sont couvertes que par la „sous-couche de patine de rouille“. La rouille naît sur les parts activées par l'activateur de rouille.

## Elimination des déchets

„L'activateur de rouille“ est nocif pour les organismes aquatiques à long terme. Absorber toute substance répandue. Eliminer le contenu / récipient conformément aux prescriptions locales. Informez-vous chez votre centre local de collection de déchets ou substances dangereuses.



La „sous-couche de patine rouille“ n'est pas classifiée „dangereuse“.

„L'activateur de rouille“ s'appelle „activateur de couleur de rouille“ dans la fiche de sécurité.

**TIFOO - une marque enregistrée de MARAWE**

Donaustauer Str. 378  
Gebäude 64  
93055 Regensburg

Tel.: +49 941 29020439  
Fax: +49 941 29020593  
E-Mail: [info@tifoo-plating.com](mailto:info@tifoo-plating.com)  
Web: [www.tifoo.de](http://www.tifoo.de)







# MANUAL DE INSTRUCCIONES



## TIFOO

### COLOR DE EFECTO DE ÓXIDO

### Campos de aplicación

El „Color de efecto de óxido“ de TIFOO se puede aplicar en casi cualquier superficie. La „Capa de fondo de óxido“ funciona particularmente bien en materiales como yeso, madera, metales, PVC, piedras y poliestireno. El objeto se debería posicionar a ras de suelo. También se puede tratar madera húmeda con esta capa. Las superficies grandes y planas se pueden tratar especialmente bien. Las superficies inclinadas hacen el „activador de óxido“ bajar.

### Uso

El „Color de efecto de óxido“ de TIFOO se usa a dos etapas. Primero, se aplica una **capa de imprimación** con la „capa de fondo de óxido“: Homogeneice la „capa de fondo de óxido“ y mezcle eventuales fraguados en la superficie con un pincel. Se deberían aplicar tres capas con un pincel en el objeto. Para un efecto de óxido aún más realista, se pueden utilizar poso del café (secado), virutas u otras impurezas para las dos primeras capas. Mézclelos con la „capa de fondo de óxido“ en un recipiente aparte (p.e. un vasito de yogur) o directamente en el objeto. Se necesitarán entre 10 y 30 minutos para que seque. Se puede reducir el tiempo de disecado sirviéndose de un ventilador. La corriente del aire del ventilador debería tocar la superficie entera de manera equilibrada. Sienta con su mano a varios lugares por encima del objeto para saber si la corriente de aire es equilibrada.

Si esto no es el caso, cambie la posición del ventilador. La temperatura ambiente es esencial para el tiempo de secado.



Habría que aplicar tres capas de la „capa de fondo de óxido“. Cuando esté seca, se podría aplicar el „activador de óxido“.

La aplicación del „Color de efecto de óxido“ de TIFOO se realiza en dos etapas. Cuando la última capa de la **capa de fondo** está aplicada y seca, se puede empezar con la segunda etapa, la aplicación del „activador de óxido“. Aplíquelo con un pincel o enrosque el vaporizador incluido encima y pulverice-la en el objeto. Agite bien el „activador de óxido“ antes del uso. Enjuague el vaporizador con agua después del uso porque puede secar demasiado y atascarse.

## Resultado



El „activador de óxido“ tiene que quedarse húmedo o tener su efecto para al menos 30 minutos. Los tiempos de efecto más cortos o largos tienen una influencia en el color de óxido. Cuando el activador de óxido empieza a secar, hay que aplicar una nueva capa.

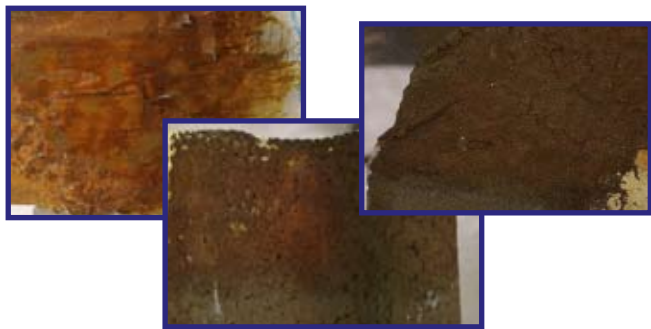
El „activador de óxido“ debería tener su efecto por lo menos 30 minutos. Es importante que el activador no seque, así que garantice que todas las partes estén húmedas y cubiertas del activador de óxido durante 30 minutos. Si es necesario, aplique otra capa de óxido en eventuales capas secas.



El resultado es un efecto de óxido con estructura. Las marcas de pincel causados por la aplicación de la capa incluso tapa las vetas de la madera.

El efecto de óxido parece muy realista con sus matices de color de óxido en el tablero de madera. Si se „fija“ el trabajo con un barniz de celulosa, se podrá conseguir un resultado resistente a la intemperie. La „capa de fondo de óxido“ oxidará de manera muy lenta y automática. El „activador de óxido“ acelera la oxidación significativamente. Si uno no quiere que se oxide, hay que aplicar una capa de barniz de celulosa.

El „color de efecto de óxido“ funciona también en otras superficies.



De izquierda a derecha: plástico polipropileno (PP), poliestireno y piedra.

El polipropileno muy liso puede provocar descascarillamiento parcial. Si el objeto se trata con barniz de celulosa, los „terrones“ descascarillados se quedan elásticos y unidos a la capa principal.

En el caso de poliestireno arqueado o desigual, puede pasar que el activador de óxido se concentre en depresiones. Se deberían aplicar varias capas del activador de óxido. Lo mismo ocurre en caso de piedra. Cuánto más tiempo el activador de óxido puede hacer su efecto, tanto más claro será el color de óxido. Aunque haya limitaciones que dependen del grosor de la capa de fondo y del metal tratado.



El activador de óxido también se puede utilizar en partes seleccionadas al utilizar un pincel. Esto permite una creación rápida de óxido en sólo las partes deseadas. Barnícelo con barniz de celulosa para evitar oxidación adicional.

(mitad izquierda del objeto) Las partes negras sólo están cubiertas de la „capa de fondo de óxido“. El óxido se forma en las partes activadas por el activador de óxido.

## Eliminación de desechos

El „Activador de óxido“ es nocivo para los organismos acuáticos a largo brazo. Recoja todos los derrames. Elimine el contenido / recipiente de manera conforme a las prescripciones locales. Infórmese en su centro local de reciclaje o colección de sustancias peligrosas.



La „capa de fondo de óxido“ no está clasificada como „peligrosa“.

El „Activador de óxido“ se llama „activador de color de óxido“ en la hoja de seguridad.

### **TIFOO - una marca registrada de MARAWE**

Donaustauer Str. 378  
Gebäude 64  
93055 Regensburg

Tel.: +49 941 29020439  
Fax: +49 941 29020593  
E-Mail: [info@tifoo-plating.com](mailto:info@tifoo-plating.com)  
Web: [www.tifoo.de](http://www.tifoo.de)



## GUIDA



**TIFOO**

**COLORE EFFETTO RUGGINE**



## Ambiti di utilizzo

Il “colore effetto ruggine ” di TIFOO può essere applicato su quasi tutte le superfici. Su materiali come gesso, legno, metallo, PVC, pietra e plastica il “fondo di ruggine raffinata” aderisce particolarmente bene. L’oggetto dovrebbe essere posto su un piano senza dislivelli. Il legno umido può anche essere ricoperto dal “fondo di ruggine raffinata”. Grandi superfici piane si lasciano lavorare particolarmente bene. Le superfici adatte permettono all’“attivatore di ruggine” di defluire.

## Utilizzo del colore effetto ruggine

Il “colore effetto ruggine ” di TIFOO viene adoperato in due fasi. Innanzitutto si esegue la mano di fondo tramite il “fondo di ruggine raffinata”. Prima dell’utilizzo omogeneizzi il “fondo di ruggine raffinata” e agiti con un pennello i possibili indurimenti sulla superficie. Con un pennello a setole dovrebbero venire applicati tre strati sul Suo oggetto. Per raggiungere un effetto ruggine maggiormente realistico, per entrambi i primi strati si possono utilizzare del fondo di caffè (asciutto), della segatura o altri scarti. Durante l’applicazione del “fondo di ruggine raffinata”, mescoli questi in un contenitore a parte (per esempio in un bicchierino dello yogurt) o direttamente sull’oggetto. Ad uno strato occorrono tra i 10 e i 30 minuti per seccarsi. Può ridurre notevolmente la durata dell’essiccazione usando un ventilatore. Il getto d’aria del ventilatore dovrebbe indirizzarsi in modo omogeneo sull’intera superficie.

## Applicazione del colore

Provi a sentire con la Sua mano in diversi punti sul Suo oggetto se il movimento d'aria si distribuisce in modo uguale, in caso negativo, modifichi la posizione del Suo ventilatore. Anche la temperatura dell'ambiente è determinante per la durata dell'essiccazione.



**Dovrebbero essere applicati tre strati del “fondo di ruggine raffinata”. Quando questo è asciutto, può essere applicato con un pennello l’“attivatore di ruggine”.**

L'applicazione del “colore effetto ruggine ” di TI-FOO viene eseguita in due fasi. Una volta applicato ed essiccato l'ultimo strato di mano di fondo, si può dare inizio alla seconda fase, applicando l’“attivatore di ruggine”. Applichi con un pennello o apra svitando l'irroratrice in dotazione e cosparga spruzzando il Suo oggetto con l’“attivatore di ruggine”. Agiti l’“attivatore di ruggine” prima dell'uso. Sciacqui con dell'acqua l'irroratrice dopo l'uso, in quanto questa si può seccare ed ostruire.



L “attivatore di ruggine” deve mantenere umido per almeno 30 minuti il “fondo di ruggine raffinata” nonché agire. Periodi di azione inferiori o superiori influiscono sul color ruggine. Quando l’“attivatore di ruggine” inizia a seccarsi dovrebbe essere applicato un ulteriore strato.

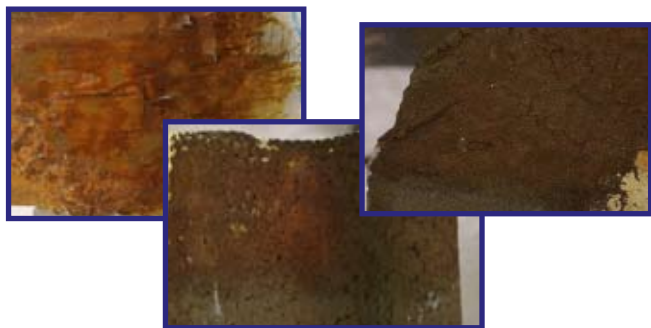
L “attivatore di ruggine” dovrebbe poter agire per almeno 30 minuti. E’ da considerare che l’attivatore non dovrebbe seccarsi. Si assicuri che tutti i punti vengano ricoperti e mantenuti umidi dall’“attivatore di ruggine” per 30 minuti. In caso di necessità applichi sui possibili punti secchi un ulteriore strato di “attivatore di ruggine”.



Il risultato è un effetto ruggine strutturato. Il tocco del pennello durante l’applicazione del “fondo di ruggine raffinata” ricopre perfino la struttura del pannello di legno.

## Esempi

L'effetto ruggine ha un aspetto realistico e caratterizzato da tonalità calde di color ruggine sul pannello di legno. Se si fissa con la vernice zapon, si può ottenere un risultato resistente agli agenti atmosferici. Il "fondo di ruggine raffinata" si arrugginisce da sé molto lentamente. L "attivatore di ruggine" accelera enormemente il processo di arrugginimento. Nel caso in cui non si desideri la formazione di vera ruggine per via della mano di fondo per ferro, si deve rivestire con la vernice zapon. Su altre superfici funziona anche il colore con "effetto ottico ruggine".



Da sinistra a destra: plastica polipropilene (PP), plastica e pietra.

Nel caso di polipropilene molto liscio si può pervenire a scoppi in certi casi. Grazie alla vernice zapon le “zolle” scoppiate restano elastiche e legate allo strato principale.

Nel caso di plastica incurvata o non regolare l’“attivatore di ruggine” si può accumulare affondando. Si dovrebbero applicare diversi strati di “attivatore di ruggine”.

Lo stesso vale con la pietra. Un periodo d’azione migliore e più prolungato dell’“attivatore di ruggine” porta ad un color ruggine più chiaro. Ci sono tuttavia dei limiti che dipendono dallo spessore dello strato del “fondo di ruggine raffinata” e dal materiale della superficie sottostante.



L’“attivatore di ruggine” può anche essere applicato solo in punti prescelti. Utilizzi un pennello. Si forma in tal modo velocemente la ruggine solo nei punti dell’oggetto desiderati. Sigilli con la vernice zapon per concludere con l’ulteriore arrugginimento.

(metà sinistra dell’ oggetto). Sui punti neri si trova solo la mano di fondo per metallo “fondo di ruggine raffinata”.

La ruggine si crea velocemente sui punti che sono stati attivati con l’“attivatore di ruggine”.

## Smaltimento

L'“attivatore di ruggine” è dannoso per gli organismi acquatici con effetti a lungo termine. Assorbire le quantità fuoriuscite. Effettuare correttamente lo smaltimento di contenuto/contenitore. Si informi per favore presso la Sua società locale di smaltimento dei rifiuti o presso il centro di raccolta di inquinanti.



Il “fondo di ruggine raffinata”, definito nella scheda informativa sulla sicurezza come color ruggine, non è classificato come sostanza pericolosa.

L'“attivatore di ruggine” è definito nella scheda informativa sulla sicurezza come “attivatore del colore ruggine”.

### **TIFOO - un marchio di MARAWE GmbH & Co. KG**

Donaustauer Str. 378  
Gebäude 64  
93055 Regensburg

Tel.: +49 941 29020439  
Fax: +49 941 29020593  
E-Mail: [info@tifoo-plating.com](mailto:info@tifoo-plating.com)  
Web: [www.tifoo.de](http://www.tifoo.de)